

Stara luna, Hundertwasser in Loos

Arhitektura: Miha Bogataj • Lokacija: Stahovica
Napisal: Matevž Granda • Foto: Miran Kambič



Ko arhitekt gradi zase, gradi eksperiment. Preizkuša različne možnosti, ki jih ne bi uspel uresničiti pri naročnikih. Zato je lastni projekt običajno nekaj posebnega. Tudi hiša, ki jo predstavljamo, je eksperiment. V prvi osebi eksperimentatorja tokrat nastopa inženir gradbeništva, lastnik podjetja za gradnjo lesenih hiš Ekoart, Miha Bogataj.

Zgodba se začne neke neprespene noči, ko je družina živela v (pre)majhnem stanovanju v bloku. V podjetju so imeli tri tedne prostega časa do naslednjega naročila. Miha Bogataj se je na hitro odločil za prvi eksperiment: zgraditi minimalno mobilno biavlnno enoto, ki bi jo v treh tednih postavili na zemljišče ob Kamniški Bistrici in jo koristili za oddihe ob koncih tednov. Do jutra je nastal načrt in hiška je bila v treh tednih na svojem mestu. Začasno bivališče je postalo za naslednje leto in pol stalno, dokler ni bila na istem zemljišču zgrajena družinska hiša.

Les za hišo je bil posekan pozimi ob stari luni. Izročilo govori, da je tak les najbolj obstojen. Je to res? »Malo moraš verjeti v to, nekaj pa je tudi fizike za tem,« pravi Miha.

»Vsekakor bo pokazal čas, če drži.«

Hiša je v celoti lesena, razen kleti in podprnih stebrov. Dvignjena je nad poplavni nivo reke ob kateri je zgrajena. Vse lesene konstrukcije so izvedene brez lepil, z lesenimi mozniki. Les je vodilni motiv, ki se iz zunanosti preslika v notranjost. Vidni konstrukcijski elementi so nadgrajeni z masivnim pohištvom. Les je v vseh svojih različnih uporabah in lastnostih optimalno izrabljen v vsakem detajlu, celo kot energent za ogrevanje. In tukaj pridemo do srca hiše - peči. Njena organska skulpturalna oblika interpetira tradicionalne krušne peči. Zlahka bi jo zagovarjali z argumenti Hundertwasserjevega manifesta proti racionalizmu v arhitekturi.

Ko pa pogledamo prerez hiše, nas preseneti »raumplan« oz. prostorski načrt, kot ga je utemeljil Adolf Loos. Hiša namreč zelo učinkovito in racionalno izrablja različne višinske nivoje. Bivalna etaža v pritličju je prostorsko povezana s spalnim delom v nadstropju.

Ta hiša je idealno ravnovesje racionalizma in emocij.



Nadstrešnica in hiša tvorita organsko celoto



Konstrukcija kot ornament



Pogled z ulične strani



Mobilna bivalna enota, eksperiment na robu zemljišča.



Zasenčena hiša ...

... odstra hiša



Pogled na nabrežje Kamniške Bistrice



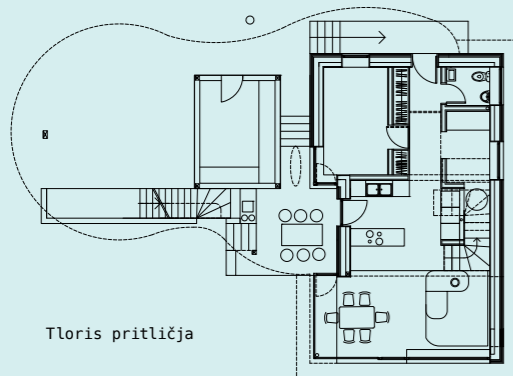
Krušna peč – sodobna interpretacija tradicionalnih peči.



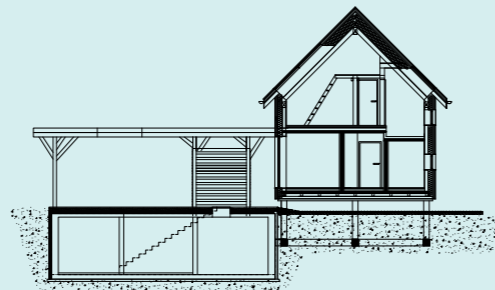
Prostorski preplet bivalnih in spalnih prostorov



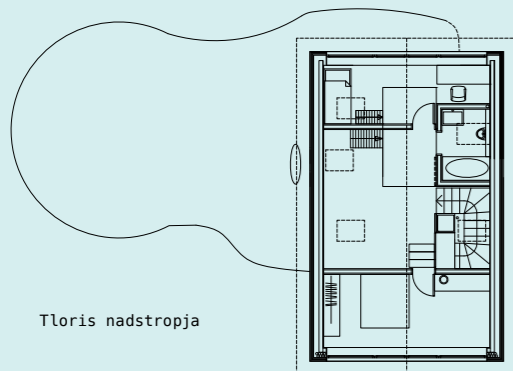
Kopalnica: stranišče in kopalna kad sta potopljena v tla



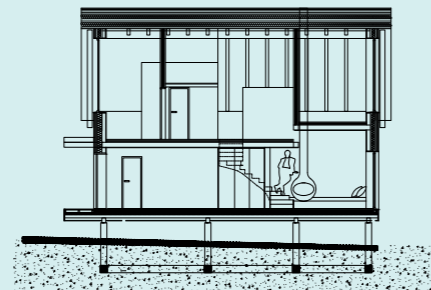
Tloris pritličja



Prerez



Tloris nadstropja



Lokacija: Stahovica, Slovenia
Arhitektura: Miha Bogataj
Površina: 130 m²
Projekt: 2015
Izgradnja: 2016



z dušo.