

Les, ilovica in dnevna svetloba z vseh strani – to je recept za sanjsko hišo Patricie Lebo in Hansa Gschnitzerja.

NAZAJ K NARAVI

Narava, kamor seže pogled, in naravni gradbeni materiali do zadnjega kotička hiše – tako sta si Patricia Lebo in njen partner Hans Gschnitzer zamislila svoje popolno domovanje. V avstrijski pokrajini Südburgenland so se jima z montažno hišo EKOART, v kateri glavno vlogo igrajo les, ilovica in škrljavec, uresničile sanje.

Fotografije: Miran Kambic

Tam, na Schöllsbergu, zadnjem hribu pred Madžarsko, kjer se pogled na naravni park treh dežel pogrezne v neskončno zelenje, sta se na 5000 kvadratnih metrov veliko zemljišče naselila Tirolec in Dunajčanka. »Naša hiša je zrasla v varnem okolju narave,« mirno zatrdi Patricia Lebo, ko ob dnu pergole na 45 kvadratnih metrov veliki terasi ureja nežne poganjke vinske trte.

Njen partner Hans Gschnitzer pa doda: »Obdajata nas neverjeten mir in prijeten tempo življenja. Daleč od blaznosti turizma je tu še vedno pravo razmerje med naravo in ljudmi,« pravi travmatolog in manualni terapevt, ki je decembra 2021, ko se je preselil v hišo, iz poklicnih razlogov začel potovati med Tirolsko in Burgenlandom.

IZ ISTEGA LESA

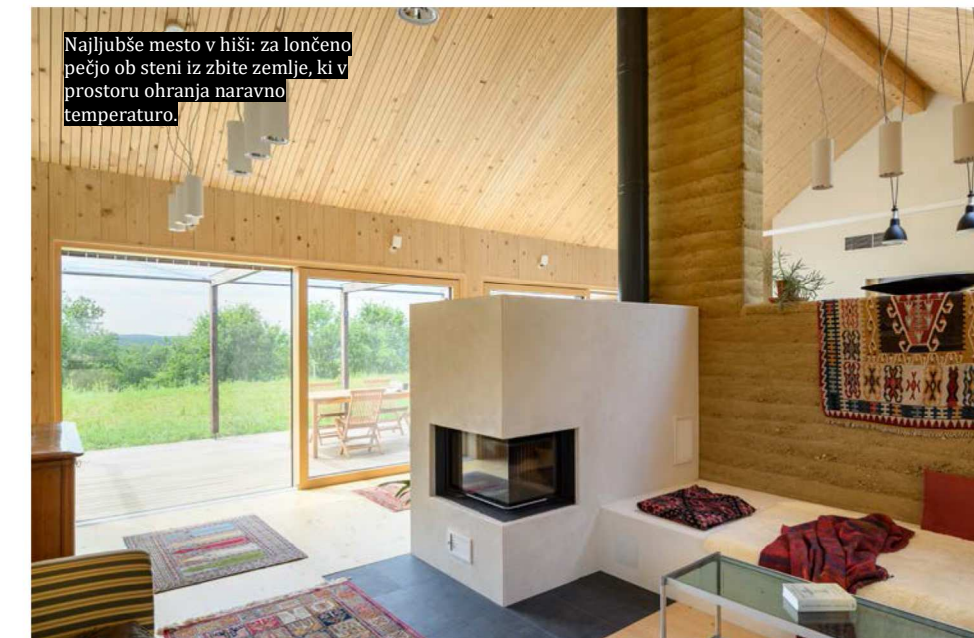
Ravnokar je vzdolž fasade premaknil mobilno ploščo za zaščito pred soncem, ki je izdelana iz istega termolesa jesena kot celotna fasada in terasa. Vizija gradnje hiše je bila zdravnici specialistki in travmatologu jasna že od samega začetka: »Predvsem zaradi zdravstvenih in trajnostnih vidikov sva želela uporabiti samo naravne materiale, kjer je bilo to le mogoče.

Les iz lokalnih gozdov, obdelan brez lepil, kemikalij in kovin. Želela sva prilagojeno pritlično hišo, ki se odpira na vrt. In dobro opremljeno kuhinjo v sredini hiše,« se spominja kirurginja. Načrt za sanjsko hišo v obliki črke L s sedlasto streho, ki je značilna za to regijo, je relativno hitro izdelal njen brat, priznani arhitekt Emanuel Lebo. Vprašanje je bilo le, katero gradbeno podjetje bo lahko uresničilo vse njune želje.

Les iz tamkajšnjih gozdov je hkrati služil kot gradbeni material in naravni element oblikovanja sanjske hiše Patricie Lebo in Hansa Gschnitzerja na vzhodnem robu pokrajine Burgenland.



Gospodinja hiše je ob pergoli zasadila sadike vinske trte. Rastline so še majhne, vendar bodo tu, v vinorodni deželi Burgenland, zagotovo dobro uspevale.



Najljubše mesto v hiši: za lončeno pečjo ob steni iz zbite zemlje, ki v prostoru ohranja naravno temperaturo.



Arhitekturna zasnova vključuje slog s sedlasto streho, ki je značilen za to regijo.

»Pravzaprav sploh nočeva oditi od tu, niti na počitnice.«

Patricia Lebo

Njune želje so izpolnili specialisti za montažne hiše pri podjetju LUMAR, ki tesno sodeluje s slovenskim podjetjem Ekoart.

NARAVNI GRADBENI MATERIALI

Za fasado hiše se skriva konstrukcija iz masivnega lesa i-wood, ki jo je patentiralo podjetje Ekoart. Ta je sestavljena iz prečno sestavljenih plasti smrekovih desk, ki so med seboj povezane z masivnimi lesenimi čepi, povsem brez lepila. »Kombinacija 15 centimetrov debelih masivnih sten in 22 centimetrov debele izolacije iz lesnih vlaken ustvarja toplotni fazni premik – z drugimi besedami, sposobnost shranjevanja toplote, ki ohranja stabilne temperature v notranjosti tako v vročih poletnih mesecih kot v mrzli zimi,« pojasni Gschnitzer.

Hiša je razdeljena na dva dela: jugovzhodni glavni del z veliko dnevno sobo na sredini in vzhodna glavna spalnica ter skoraj 50 kvadratnih metrov velik stranski del z dvema sobama za goste in veliko knjižnico na hodniku.

URAVNAVANJE TEMPERATURE ZRAKA KOT V PRETEKLOSTI

Sedlasta streha, prekrita z glinastimi strešniki, na notranji strani omogoča pogled na 35 centimetrov debel strop iz smrekovega lesa. »Mimogrede, naša masivna, približno šest kvadratnih metrov velika stena iz zbite zemlje zraven kamina je prav tako odgovorna za odlično klimo v notranjosti. Zanj smo uporabili osem ton materiala, ki ga je bilo treba več tednov po plasteh sušiti brez prepriha, da bi preprečili nastanek razpok.

Le tako ima namreč sposobnost, da deluje kot odličen izenačevalec vlage in temperature,« pojasni Hans Gschnitzer, ko nas povabi v 65 kvadratnih metrov velik odprt prostor, ki združuje kuhinjo, jedilnico in dnevno sobo. »Prednosti gline sva poznala že iz literature, zato naju je njena uporaba zanimala tudi pri gradnji najinega doma. In stene, kjer smrekov les ni viden, smo prekrili z ilovnatim ometom,« pove Patricia Lebo in pokaže na eno od naravno obarvanih sten. Ob ilovnati steni stoji kamin. Skupaj s kuhinjo predstavlja središče hiše in ima dva ognjišča: Eno ognjišče je kamin s stekleno vogalno zasteklitvijo, drugo je šamotno ognjišče s stekleno sprednjo stranjo, obrnjeno proti kuhinji, ki se uporablja za peko kruha, pic in drugih dobrot.

»Pomembno nama je bilo, da gradiva trajnostno, saj želiva potomcem zapustiti čim manj nesnage.«

Hans Gschnitzer

KUHINJA V KUHINJI

»Eden najinih največjih hobijev, ki se odraža tudi v hiši, je kuhanje,« pravi Patricia Lebo. Zato je tudi zasnova kuhinje prava posebnost, saj je pravzaprav razdeljena na dve kuhinji: popolnoma opremljena kuhinjska površina ponuja priložnost za kuhanje sredi glavnega bivalnega prostora na kuhinjskem otoku s smrekovimi površinami in delovno površino iz skrilavca antracitne barve. »Tu rada kuhava na odprtem ognju. In če bi kdaj prišlo do izpada elektrike, sva s plinskim štedilnikom in šamotno pečico dobro opremljena,« razmišlja in doda gospodarica hiše. Notranja, šest kvadratnih metrov velika »zadnja kuhinja« ki jo uporabljava za pripravljanje hrane in kot jedilnico, nama ponuja dodatne možnosti za kuhanje.



Tudi za kopalnico je bil izbran lomljen, siv skrilavec – naravni material.

Z dvojnimi drsnimi vrati lahko kuhinjo s potegom roke ločimo od pogleda gostov. »Notranja kuhinja« dobiva dnevno svetlobo skozi strešno okno,« pojasnjuje Hans Gschnitzer.

NAJLJUBŠI PROSTOR: DNEVNA SOBA

Starodavna družinska jedilna garnitura v slogu bidermajerja vabi k posedanju v kuhinji. Dodatna dnevna svetloba vstopa v notranjost skozi okno, ki sega v strešni zatrep in ga je mogoče od zunaj zapreti s premično fasadno ploščo. Takšna plošča se nahaja tudi v bralnem prostoru s knjižnico v krilu za goste. Absolutno najljubše mesto para pa je prostor za počitek v 26 kvadratnih metrov veliki dnevni sobi na drugi strani ilovnatnega zidu, ki ga je mogoče ogrevati s kaminom. »Tu se rada sproščava ali bereva na ovčji preprogi. In kadar mi vreme ne dopušča joge na terasi, rada delam vaje tukaj v dnevni sobi,« pojasnjuje Patricia Lebo. Neposredno ob njej se nahaja glavno zatočišče s skoraj dvanajst kvadratnih metrov veliko prostorno garderobo, 15 kvadratnih metrov veliko spalnico, ki jo s steklenimi površinami preplavlja svetloba, in 14 kvadratnih metrov veliko kopalnico. »Temni lomljeni skrilavec v naših kopalnicah nadomešča keramiko in ustvarja močan kontrast med svetlo sanitarno keramiko ter temno obloženimi stenski in talnimi površinami. Kaj se nama zdi še posebej odlično: Iz najine kopalnice pogosto opazujeva, srne in zajce, ki se pasejo,« pripoveduje Hans Gschnitzer, ki že 20 dela kot travmatolog na vodilnih mestih v Innsbrucku in Sankt Johannu na Tirolskem.

OSVETLITEV

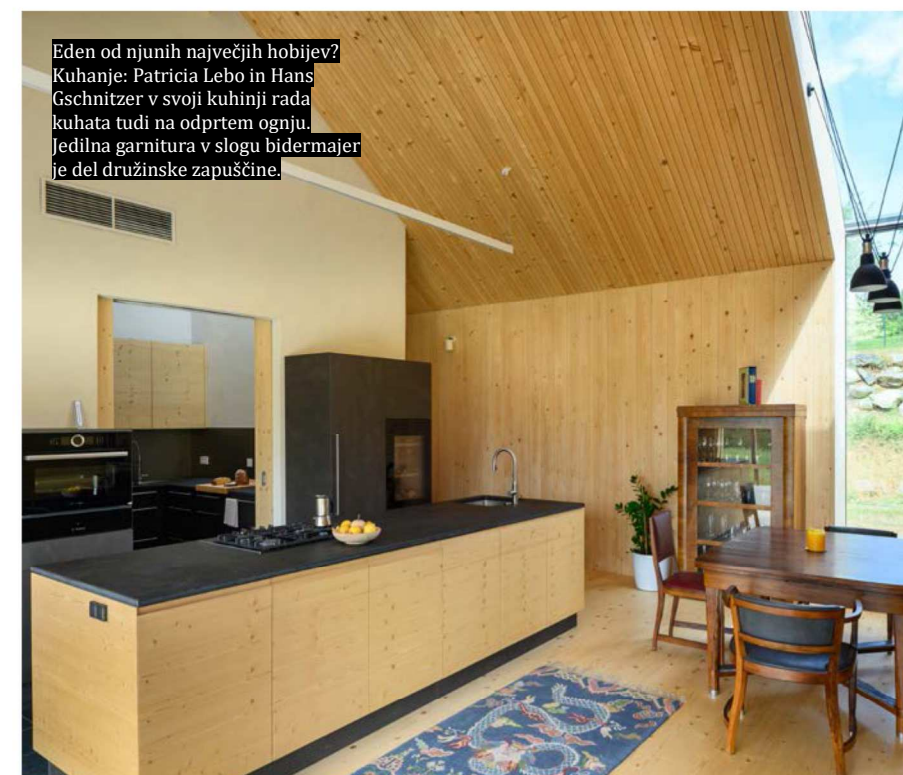
Pri oblikovanju notranjosti smo veliko pozornosti namenili razsvetljavi. »Specializirano podjetje za oblikovanje razsvetljave je na primer posebej za naju pripravilo študijo o osvetlitvi najine hiše.«



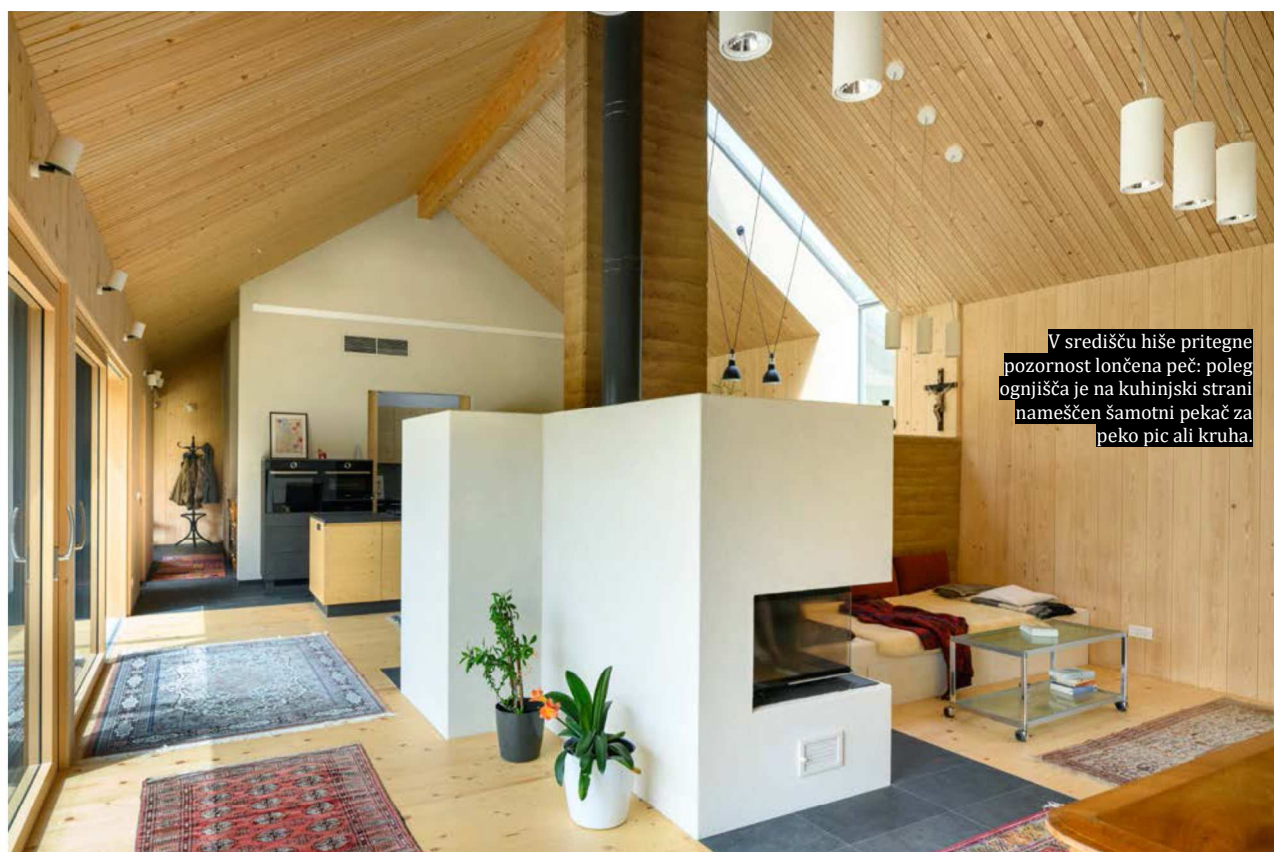
»Moj dom je moj grad.« Zaradi prostorov v višini zatrep, je bungalov resnično plemenito zatočišče.



Prostor za branje s pogledom na neskončno zelenje – pomirjujoča protiutež zahtevnemu vsakdanu zdravnice specialiste in kirurga travmatologa.



Eden od njunih največjih hobijev? Kuhanje: Patricia Lebo in Hans Gschnitzer v svoji kuhinji rada kuhata tudi na odprtem ognju. Jedilna garnitura v slogu bidermajer je del družinske zapuščine.



V središču hiše pritegne pozornost lončena peč: poleg ognjišča je na kuhinjski strani nameščen šamotni pekač za peko pic ali kruha.



Spanje skoraj v naravi: velika okna od tal do stropa so glavna atrakcija spalnice.

»Posebnost tega je, da je v glavnem prostoru mogoče uravnati toplotno sevanje svetlobe na svetilkah, od 2700 Kelvinov tople dnevne svetlobe do 4500 Kelvinov za optimalno branje ali delo.« pojasnjuje Hans Gschnitzer. Stavbo ogreva toplotna črpalka zrak-voda, ki ustvarja toploto v prostorih in ogreva vodo za gospodinjstvo. Ogrevalni sistem je zasnovan v kombinaciji s talnim in stenskim ogrevanjem. Stensko ogrevanje je bilo namenoma nameščeno le na stene z ilovnatim ometom na mestih, kjer se zahteva visoka raven toplotnega udobja, in sicer v spalnih prostorih ob posteljah in v dnevnem prostoru ob bivalnem prostoru. »Namenoma smo se izognili pametnim rešitvam. Najina hiša je že sama po sebi dovolj pametna, zato ne potrebuje nobenih tehničnih pripomočkov. Kadar naju več dni ni doma, steklene sprednje strani zapreva z mehansko premičnimi ploščami za zaščito pred soncem. Ko se ponovno vrneva, naju namesto zadušljivega zraka pričaka naravni vonj lesa in prijetne bivalne temperature v vsakem letnem času.

Neverjetno je, kako enostavno in učinkovito deluje vse,« navdušeno pripomni lastnik.

Čeprav hiša nima kleti, zdravniški par v njej najde veliko prostora za shranjevanje. Nad glavnim prostorom sta dodala strop in tako pridobila podstrešje za shranjevanje poletnih in zimskih oblačil. Skedenj in nadstrešek za avtomobile zagotavljata prostor za vozila in vrtno orodje.

PRIŠLA SVA, DA OSTANEVA

Na vprašanje, ali bi graditelja za nazaj naredila kaj drugače, oba odgovorita z glasnim »Ne!«. »V samo osmih mesecih gradnje sva brez stresa in brez lastnega prispevka uresničila svoje sanje o lastni hiši. V skladu z dogovorom je bilo plačilo izvedeno šele po opravljenem delu, zaradi cenovnega jamstva pa je bil obračun do centa natančen,« pojasnjuje Gschnitzer, ki se želi s partnerico v regiji tudi poklicno uveljaviti z zasebno zdravniško ordinacijo bližini. Patricia Lebo dodaja: »Tu je vse popolno. Prišla sva, da ostaneva.«

ŠTEVILKE IN DEJSTVA

Predprostor	9,34 m ²
WC	2,82 m ²
Pomožni gospodinjski prostor	10,13 m ²
Hodnik pri zadnjem vhodu	4,00 m ²
Hodnik pri sprednjem vhodu	4,29 m ²
Kuhinjski prostor	6,26 m ²
Kuhinja	15,35 m ²
Jedilnica	17,17 m ²
Dnevni prostor	26,18 m ²
Prostor za omare	11,50 m ²
Glavna spalnica	14,68 m ²
Glavna kopalnica	13,72 m ²
Knjižnica	13,01 m ²
Prostor za branje	4,04 m ²
Spalnica za goste 1	12,50 m ²
Spalnica za goste 2	12,50 m ²
Kopalnica za goste	6,44 m ²

BIVALNI PROSTOR 183,93 m²



TLORIS PRITLIČJA



Drsne lesene plošče se po potrebi premikajo ročno ter zagotavljajo zasebnost in zaščito pred soncem.